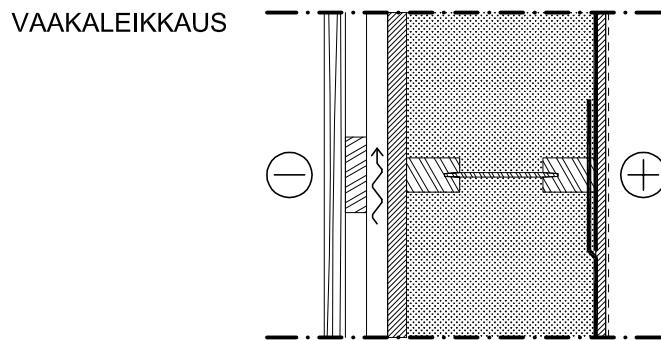
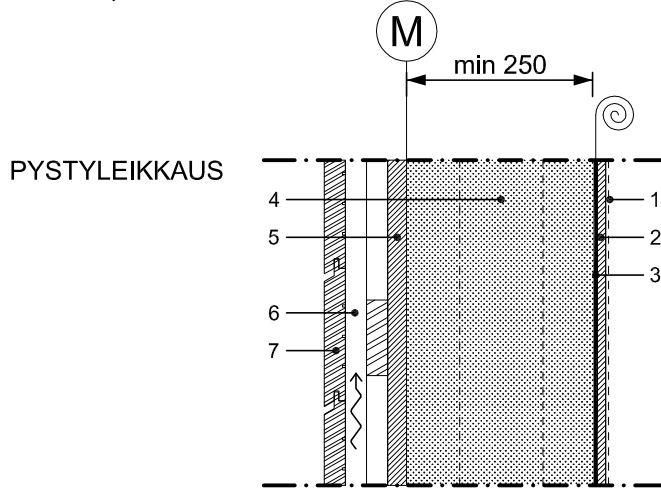
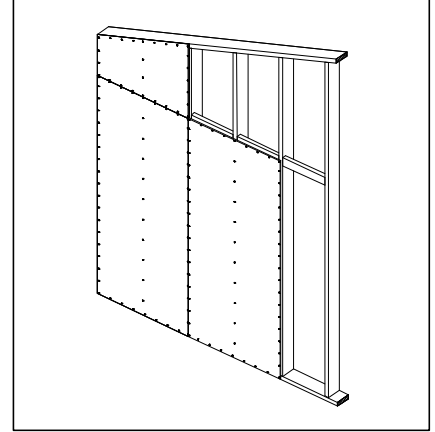


OSA: KOHDE: PALOLUOKKA:	Rakennetyypit Normitalo P3	Työn nro		US002P3
		Päiväys 29.6.2009	Tekijä	
Rakennuskohde		Sisältö Kantava ulkoseinä Uumatolpat / Ulkoverhouslauta Asuinhuone		

U-arvo  $\leq 0,17 \text{ W/m}^2\text{K}$



**TUULENSUOJALEVYN JATKOS**



**NRO MITTA / TYYPPI**

- |   |             |
|---|-------------|
| 1 | ARK mukaan  |
| 2 | ARK mukaan  |
| 3 | RAK mukaan  |
| 4 | RAK mukaan  |
| 5 | $t \geq 25$ |
| 6 | RAK mukaan  |
| 7 | ARK mukaan  |

**RAKENNEOSA**

- |  |
|--|
| Pintakäsittely   |
| Sisäverhous, luokkavaatimus D-s2, d2                         |
| Ilman- ja höyrönsulku [a]                                    |
| Uumatolpat ja lämmöneriste [b]                               |
| Huokoinen puukuitulevy [c]                                   |
| Tuuletusväli ja ulkoverhouslautojen kiinnityslaudat [d]      |
| Pintakäsitelty ulkoverhouslauta [e], luokkavaatimus D-s2, d2 |

**VIITTEET**

- [a] Ilman- ja höyrönsulun jatkokset limitetään tolpan ja ohjauspuiden kohdalla vähintään 200 mm siten, että jatkokset jäävät kahden kovan pinnan väliin. Mikäli ohjauspuita ei voida hyödyntää, tehdään erillinen tukirakenne.
- [b] Puukuitueriste ruiskutettuna tai levyillä.
- [c] Tuulensuojalevyt kiinnitetään kaikilta reunoilta runkoon. Tarvittaessa levyn reunaan erillinen kiinnitysoirot.
- [d] Kiinnityslaudan paksuus  $t_{\text{kiinnityslauta}} = t_{\text{ulkoverhouslauta}}$ , mutta vähintään  $t_{\text{kiinnityslauta}} = 25 \text{ mm}$ . Kiinnityslautojen jako enintään noin k600.
- [e] Ulkoverhouslaudan paksuus  $t \geq 23 \text{ mm}$ , kun laudan leveys  $b \leq 120 \text{ mm}$  ja  $t \geq 28 \text{ mm}$ , kun  $b > 120 \text{ mm}$ .

**HUOMIOITAVIA VAATIMUKSIA**

- osastointivaatimus, jos ulkoinen palo mahdollinen (HUOMIO! RakMK E1 kohta 6.1.2)
- äänitekniisiä vaatimuksia saattaa olla liikennemelun takia